



CASA DE LA MUJER MERCEDES ROSALES
AMNLAE ESTELI
Teléfono: 27133038
amnlaesteli@hotmail.es

Estelí - Nicaragua, 17 de Noviembre del 2011

Señora
Rossina Guerrero
Compañeras y Compañeros del CLACAI
Su despacho

Reciban saludos cordiales

Sírvanse recibir de nuestra parte el Informe Final sobre la **CONSULTORIA PARA EL DESARROLLO E IMPLEMENTACIÓN LOCAL DE ACCIONES PARA INCREMENTAR EL ACCESO AL ABORTO SEGURO ENTRE LAS MUJERES DE MAYOR VULNERABILIDAD** específicamente de la propuesta **“ACCESO A SERVICIOS DE ABORTO SEGURO A MUJERES DE COMUNIDADES DEL DEPARTAMENTO DE ESTELI”**, este Informe reúne los avances alcanzados en el periodo de Octubre a Noviembre del Dos mil once,

Aprovechamos la presente para agradecer el apoyo brindado a través de esta iniciativa para facilitar el acceso a las mujeres de servicios seguros y de calidad, esperamos poder continuar trabajando con Ustedes y lograr que los derechos sexuales y reproductivos de las mujeres se respeten y cumplan.

De igual manera deseamos externar nuestro deseo de acceder a un apoyo mayor de cara a realizar acciones de incidencia política para lograr que el derecho de las mujeres a optar por un aborto en condiciones de calidad se restituya en Nicaragua, dicha propuesta se las estaremos enviando en los próximos meses.

Atentamente,

Lic. Albertina Urbina Zelaya
Directora
Casa de la Mujer “Mercedes Rosales”
AMNLAE-Estelí

AVANCE TECNICO

En la actualidad somos un centro de referencia departamental que trabaja en coordinación con el sistema de salud para garantizar la atención en las zonas más alejadas del departamento, a lo largo de este trabajo directo con la población se detecto que las mujeres exigen mayor presencia en sus comunidades y el Ministerio de Salud no cuenta con el personal ni los recursos suficientes para satisfacer esta demanda.

Se han realizado visitas de campo con la médica y psicóloga de la Clínica de la Casa de la Mujer Mercedes Rosales a fin de conocer la realidad en la que viven las mujeres, niñas y adolescentes de estas comunidades:

- No acceso a servicios de SSyR
- Poca o nula información sobre DDSSyRR
- Embarazos adolescentes en aumento
- Inaccesibilidad de los caminos de llegada a las comunidades
- Visitas de brigadas medicas con impases de hasta 8 meses

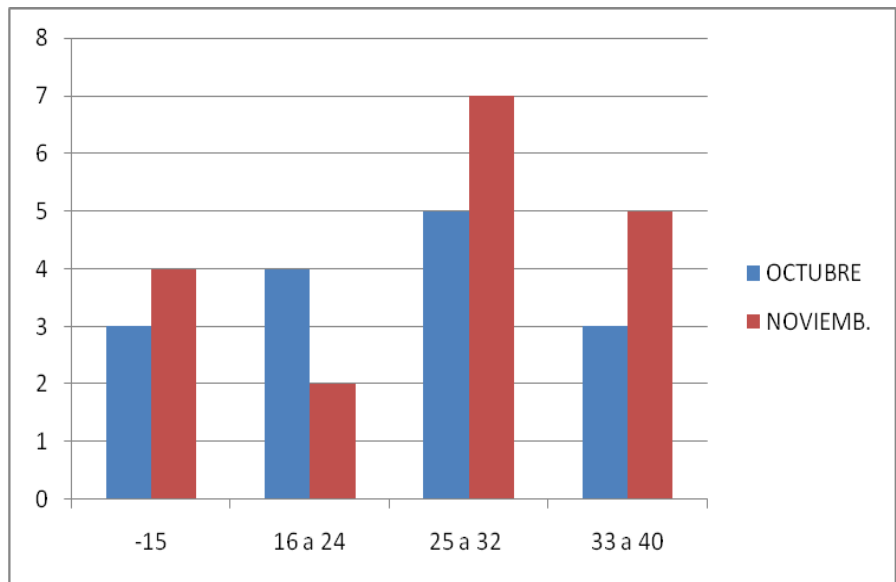
Los padecimientos más frecuentes de las mujeres embarazadas en estas comunidades han sido: anemias agudas, infecciones renales, problemas bronquio pulmonares, la mayoría han sido tratadas con medicinas populares.

En estos últimos meses de trabajo hemos desarrollado sesiones de reflexión con líderes y lideresas comunitarios, tratando de incidir en la conciencia de ellas y ellos en torno al tema del aborto, y que se deje de ser el aborto como un medio de MUERTE sino como un derecho de las mujeres a decidir sobre su sexualidad, a ser respetadas y que su vida principalmente no se vea expuesto ni puesto en riesgo.

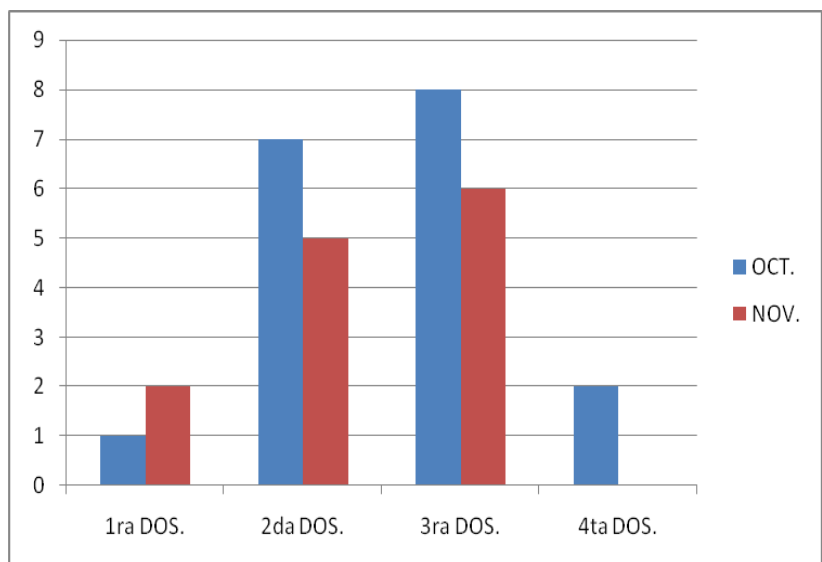
En estos dos meses se lograron realizar 16 sesiones reflexivas, 1 presentación sobre derechos sexuales y reproductivos a Autoridades locales de Estelí, Pueblo Nuevo y Condega para que el tema de DDSSyRR se incluya en las nuevas Políticas de Genero que estos municipios están elaborando en estos momentos, en estas actividades han participado 272 teniendo una efectividad en las *tres primeras dosis del 93.87%* y *un 6.13% necesitaron una cuarta dosis* para finalizar el procedimiento.

Cabe mencionar que en este periodo se realizaron 2 AMEU's debido a la alta edad gestacional y la edad de las mujeres (11 y 12 años) Para logara realizar en estos meses un total de *33 abortos* en situación de seguridad garantizándole a las mujeres su integridad física y emocional.

EDAD	OCT.	NOV.
-15	3	4
16 a 24	4	2
25 a 32	5	7
33 a 40	3	5



MESES	1ra DOS.	2da DOS.	3ra DOS.	4ta DOS.
OCT.	1	7	8	2
NOV.	2	5	6	0

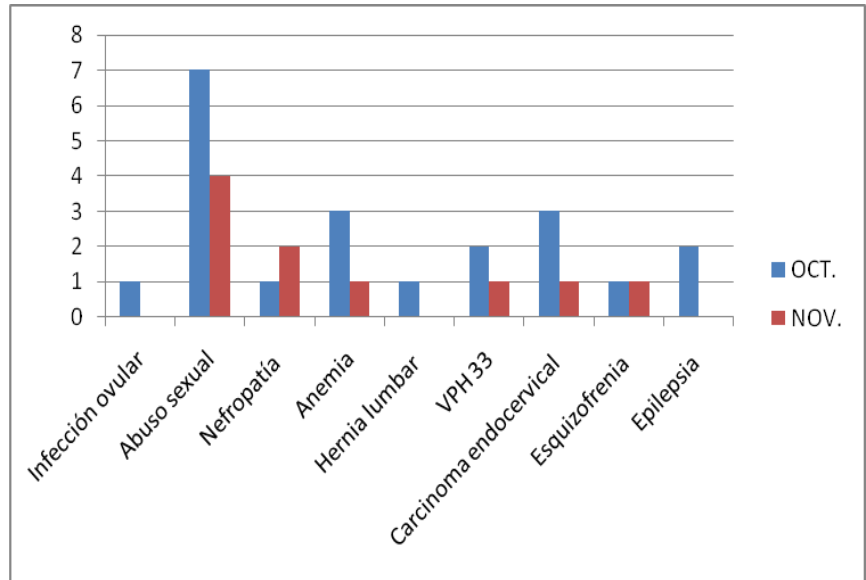


Mencionamos aquí algunas de las razones que las mujeres tuvieron para interrumpir su embarazo, los dos AMEUs realizados se dieron debido a la corta edad de las niñas (11 y 12 años) y condiciones de desnutrición que enfrentaban, una vez realizado el procedimiento se procedió a entablar la denuncia correspondiente ante la Comisaría de la Mujer y Niñez.

- Infección ovular
- Abuso sexual
- Anemia
- Hernia en columna
- VPH 33
- Nefropatía
- AIS-adenocarcinoma endocervical in situ

- Esquizofrenia (autorizada por tutores)
- Epilepsia

	OCT.	NOV.
Infección ovular	1	0
Abuso sexual	7	4
Nefropatía	1	2
Anemia	3	1
Hernia lumbar	1	0
VPH 33	2	1
Carcinoma endocervical	3	1
Esquizofrenia	1	1
Epilepsia	2	0



En estos dos meses se han impartido charlas sobre la nueva visión de masculinidad con el fin de promover cambios de comportamiento que generen relaciones de igualdad entre hombres y mujeres a través de estas sesiones se ha abordado el tema del aborto como un derecho humano de las mujeres de decidir sobre su cuerpo y tomar sus decisiones.